




EDO

PEDRO BARREIRO



LA OBRA PARA GUITARRA DEL
MAESTRO GERARDO GUEVARA
VITERI

Edosonía, n° 05, p. 118-134. Quito,
2025.



LA OBRA PARA GUITARRA DEL MAESTRO GERARDO GUEVARA VITERI, EN EL REPERTORIO MODERNO DE LA GUITARRA LATINOAMERICANA

PEDRO BARREIRO LUDEÑA*

Resumen:

El presente estudio analiza la obra para guitarra del compositor ecuatoriano Gerardo Guevara, con un enfoque especial en las obras *Suite mínima* y *Recitativo y danza*. A través de un análisis detallado de la técnica, la armonía y el lenguaje musical de Guevara, se evidencia la originalidad y complejidad de su obra. La utilización de recursos como la armonía en quintas y cuartas, las escalas modificadas y las técnicas extendidas, junto con la reinterpretación de ritmos y melodías tradicionales ecuatorianas, convierte a Guevara en un referente en la música contemporánea para guitarra. Este trabajo contribuye a la difusión y valoración de la obra de este destacado compositor ecuatoriano.

Abstract: This study delves into the guitar works of Ecuadorian composer Gerardo Guevara, with a particular focus on his 'Suite mínima' and 'Recitativo y danza.' Through a detailed analysis of Guevara's technique, harmony, and musical language, this research reveals the originality and complexity of his compositions. By employing innovative techniques such as quarter-tone harmonies, microtonal scales, and extended techniques, combined with reinterpreted traditional Ecuadorian rhythms and melodies, Guevara positions himself as a leading figure in contemporary guitar music. This study contributes to the dissemination and appreciation of Guevara's work.

Palabras Clave:

Gerardo Guevara, guitarra, música ecuatoriana, armonía cuartal, técnicas extendidas, *Suite mínima*, *Recitativo y danza*.

Introducción

A la memoria del maestro Gerardo Guevara Viteri (1930-2024).

Mi primer encuentro con la obra de Gerardo Guevara Viteri fue un punto de inflexión en mi trayectoria como guitarrista. La tarea encargada por el maestro de transcribir sus partituras para coro y orquesta me permitió sumergirme en la profundidad de su lenguaje musical y comprender la complejidad de su pensamiento compositivo. Esta experiencia, junto con la oportunidad de interpretar su obra en varios

*Compositor y guitarrista, docente de la Carrera de Artes Musicales. Correo institucional: pfbarreiro@uce.edu.ec



En el homenaje al compositor Gerardo Guevara. Casa de la Música, Quito, 25 septiembre, 2019. En la parte posterior Pedro Barreiro, quien participó como ejecutante en el evento. Foto cortesía Pedro Barreiro.

conciertos nacionales e internacionales, ha forjado en mí, una conexión profunda con su música. En este ensayo, analizaré en detalle sus dos obras para guitarra solista: la *Suite mínima*, compuesta durante su estancia en París¹, y el *Recitativo y danza*, una pieza que refleja la madurez de su estilo y su profunda conexión con las raíces ecuatorianas. A través de este análisis, exploraré la evolución de su lenguaje musical, la influencia de Nadia Boulanger² en su obra, y la manera en que Guevara fusionó elementos de la tradición musical ecuatoriana con las técnicas compositivas más avanzadas.

Gerardo Guevara, al igual que muchos compositores latinoamericanos, se nutrió profundamente de las raíces vernáculas³ de su país para forjar un lenguaje musical propio. Sin embargo, su obra trasciende el simple nacionalismo. La música popular ecuatoriana, lejos de ser solo un objeto de estudio, fue parte integral de su formación y de su vida profesional. Su participación en orquestas como la Salgado Jr. de Quito y la Blacio Jr. de Guayaquil⁴, así como sus colaboraciones con reconocidos cantantes populares, lo conectan íntimamente con las tradiciones musicales de su tierra. Paralelamente, su formación

1 Guevara estuvo cerca de diez años en París en la década de los sesenta estudiando composición con Nadia Boulanger.

2 Nadia Boulanger: Destacada compositora y pedagoga francesa del siglo XX, reconocida por su influencia en numerosas generaciones de músicos.

3 Vernáculas: Propias del lugar, región o país de que se trata. En el contexto musical, se refiere a las tradiciones y estilos musicales propios de una determinada región o cultura.

4 Guerrero Gutiérrez, Fidel Pablo. *Enciclopedia de la música ecuatoriana*. Quito, Conmúsica, 2004.

académica en el Conservatorio Nacional de Música, donde su padre fue portero, lo introdujo en los fundamentos de la composición occidental. Su encuentro con Nadia Boulanger⁵, una de las figuras musicales más influyentes del siglo XX, fue un punto de inflexión en su trayectoria. La maestra francesa lo impulsó a explorar nuevas sonoridades y a desarrollar su lenguaje compositivo personal. Así, Guevara se unió a un selecto grupo de compositores, como Leonard Bernstein, Aaron Copland, Quincy Jones, Astor Piazzolla, Philip Glass, John Eliot Gardiner, Daniel Barenboim, Elliott Carter, Egberto Gismonti y muchos más, que fusionaron elementos de la tradición popular con las técnicas vanguardistas de la época.

La *Suite mínima*, compuesta en 1966, durante su estancia en París, representa su acercamiento a la fusión de elementos tradicionales ecuatorianos con las técnicas compositivas de la vanguardia europea. Por otro lado, *Recitativo y danza*, creada en 1982, muestra una madurez compositiva y una profundización en la exploración de los recursos sonoros de la guitarra. Estas obras y su análisis se justifican en su relevancia en la trayectoria de Guevara, así como por la diversidad de elementos musicales que presentan.

El objetivo principal de este estudio es realizar un análisis comparativo de la *Suite mínima* y el *Recitativo y danza*, con el fin de identificar las características distintivas de cada obra, así como los elementos comunes que conforman el lenguaje musical de Guevara. A través de este análisis, se busca comprender la evolución de su estilo compositivo, la influencia de su entorno cultural y su contribución al panorama de la música para guitarra latinoamericana.

Su obra para guitarra

Gerardo Guevara Viteri compuso dos obras fundamentales para guitarra solista que reflejan la evolución de su lenguaje musical. La primera, *la Suite mínima*, compuesta en 1966, representa un temprano acercamiento a la fusión entre la tradición musical ecuatoriana y las técnicas compositivas contemporáneas. Esta obra, conformada por tres movimientos que aluden a ritmos tradicionales como el *sanjuanito*, el *yaraví* y el *albazo*, se caracteriza por un rico lenguaje armónico basado en el uso de quintas y cuartas, armonía alterada, la presencia de la pentafonía y la incorporación de citas⁶, a instrumentos tradicionales como el pingullo y el tambor indígena.

Por otro lado, el *Recitativo y danza*, compuesto en 1982, muestra una madurez compositiva y una mayor experimentación formal. Esta obra se destaca por el uso de

5 Burton-Hill, Clemency. 2017. "¿Por qué la francesa Nadia Boulanger es considerada "la mejor maestra de música de todos los tiempos"?" BBC, May 14, 2017. <https://www.bbc.com/mundo/vert-cul-39700965>.

6 Sottile, Antonieta. 2016. «La práctica De La Cita En Alberto Ginastera». *Revista del ISM*, n.º 16 (octubre):131-56. <https://doi.org/10.14409/ism.v0i16.6087>.

una *scordatura*⁷ no convencional, que otorga a la guitarra un timbre y unas posibilidades técnicas únicas. El *Recitativo* se caracteriza por un lenguaje rítmico complejo, variedad de estructuras, por el uso de acordes en barra, citas a melodías e instrumentos tradicionales de la Sierra ecuatoriana, mientras que la *Danza* presenta una estructura contrastante, contrapuntos virtuosos, armónicos octavados, etc. Además, Guevara emplea técnicas extendidas como la percusión en el cuerpo de la guitarra y el uso de acordes en posiciones inusuales, enriqueciendo así el espectro sonoro de la obra.

Las dos obras para guitarra de Gerardo Guevara Viteri presentan notables similitudes con composiciones de otros grandes maestros latinoamericanos. Un ejemplo destacado es la *Sonata para guitarra*⁸ de Alberto Ginastera⁹, compuesta en 1979. Aunque no existe evidencia de que Ginastera haya sido alumno directo de Nadia Boulanger, su formación en Estados Unidos con Aaron Copland¹⁰ y su estancia en París durante los años en que la maestra impartía clases, lo acercan al círculo de influencia de Boulanger.

Esta búsqueda de una identidad musical propia, arraigada en las tradiciones locales pero abierta a las influencias internacionales, era una idea fundamental para Nadia Boulanger. En este sentido, la *Suite mínima*, *Recitativo* y *danza* de Guevara son ejemplos paradigmáticos de cómo el maestro logró fusionar elementos de la música indígena con técnicas compositivas vanguardistas, creando una obra de gran originalidad y profundidad.

La *scordatura* o afinación

La *Suite mínima* presenta una característica distintiva en el movimiento del *Sanjuanito*: una *scordatura* que baja la sexta cuerda de *mi* a *re*. Paralelamente, un elemento fundamental en la obra de Guevara es el uso de la armonía cuartal. Aunque la guitarra ofrece ciertas facilidades para construir acordes basados en cuartas debido a su afinación tradicional, el intervalo de tercera entre la segunda y tercera cuerda limita la ejecución de los acordes en quintas y cuartas en una sola barra o cejilla, debido a que en la segunda cuerda la nota correspondiente al acorde cuartal nos queda un traste atrás de la barra, rompiendo el modelo completamente.

Guevara se percató de las limitaciones impuestas por la afinación tradicional al construir acordes con quintas y cuartas y, en respuesta, propuso una solución innovadora en el *Recitativo* y *danza*. En esta obra, adopta una afinación en quinta y cuartas en las

7 En guitarra, se refiere a la alteración de la afinación estándar de las cuerdas para obtener sonoridades y posibilidades técnicas diferentes. Esta técnica ha sido utilizada por diversos compositores para crear efectos especiales y explorar nuevas sonoridades.

8 Alberto Ginastera - *Sonata for Guitar*, Op. 47 (1976) [Score-Video]. Video de *youtube* a partir de la interpretación de Aniello Desiderio, 2019. https://www.youtube.com/watch?v=_X-i9TJMJK8

9 Figura clave de la música argentina del siglo XX. Sus composiciones, marcadas por un fuerte nacionalismo y una gran originalidad, han contribuido a definir la identidad musical de Argentina.

10 Copland, Aaron. Figura clave de la música estadounidense del siglo XX. Sus composiciones, como *Appalachian Spring* y *Fanfare for the Common Man*, son consideradas iconos de la música clásica estadounidense.

cuerdas al aire, lo que simplifica significativamente la ejecución de acordes con quintas y cuartas y permite al guitarrista con una barra o cejilla¹¹ construir estos acordes en toda la extensión del diapasón. Esta afinación no solo facilita la ejecución técnica, sino que también amplía las posibilidades expresivas y tímbricas del instrumento, enriqueciendo el lenguaje musical de la obra.

Guevara emplea una afinación en cuartas para el *Recitativo y danza*, ajustando la sexta cuerda un tono hacia abajo, la primera y segunda cuerda medio tono arriba creando un acorde alterado de re menor con séptima y onceava. Esta afinación no solo facilita la construcción de acordes en quintas y cuartas, sino que también otorga a la obra una sonoridad única y contemporánea.

Es interesante notar la conexión entre esta afinación y las tradiciones musicales ecuatorianas. En comunidades como Cayambe, existen las llamadas *Afinaciones Galindo*¹², que también se apartan de la afinación tradicional de la guitarra para facilitar la ejecución de melodías y acordes simultáneos en las fiestas populares. Aunque las Afinaciones Galindo suelen utilizar acordes mayores y menores, la idea de buscar sonoridades alternativas y adaptar la guitarra a las necesidades musicales específicas es compartida por Guevara y los músicos de Cayambe.

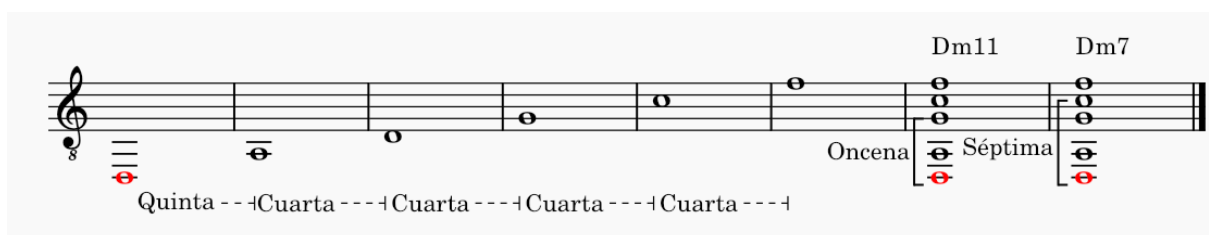


Figura 1. *Scordatura del Recitativo y danza* de Gerardo Guevara Viteri. Imagen de fuente y elaboración propia.

Armonía en quintas y cuartas, citas a la música de la sierra ecuatoriana.

La armonía en quintas y cuartas en la obra de Guevara trasciende lo meramente estético. Propone una opción a la armonía tonal funcional¹³, predominante en la música occidental, que establece diálogos complejos entre la pentafónica indígena y la armonía occidental, Guevara postula una nueva forma de escuchar y comprender nuestra música. Esta decisión no es arbitraria, sino que responde a una búsqueda profunda de identidad cultural. Al utilizar la armonía en quintas y cuartas, Guevara revaloriza las sonoridades

11 Técnica para la guitarra para tocar varias cuerdas con un solo dedo que generalmente es el dedo índice de la mano izquierda o dedo 1 en la nomenclatura para guitarra.

12 Conjunto de afinaciones alternativas para guitarra, desarrolladas en la región de Cayambe, Ecuador. Estas afinaciones, que se apartan de la afinación estándar, facilitan la ejecución de melodías y acordes propios de la música tradicional de la zona, y permiten una mayor flexibilidad en la interpretación.

13 Sistema armónico que organiza los acordes en una jerarquía de funciones (tónica, dominante, subdominante), creando una sensación de tensión y resolución. Este sistema, predominante en la música occidental desde el período barroco hasta el siglo XX, se basa en el uso de escalas mayores, menores y en la progresión de acordes hacia una tónica estable.

indígenas resaltando la fuerza, carácter, y coraje. Esta elección armónica se convierte así en un acto de resistencia cultural, una forma de reafirmar nuestra identidad y de desafiar los cánones estéticos impuestos por la colonización¹⁴.

La profunda carga emocional del poema de Jorge Enrique Adoum¹⁵ encuentra en la música de Guevara una resonancia única. Con el *Danzante del destino*, la armonía en quintas y cuartas, con sus tensiones y disonancias, refleja el dolor y la protesta expresados en la letra. Los acordes construidos sobre intervalos de quinta, cuarta justa y aumentada, crean una atmósfera de disconformidad y rebeldía que refuerza el mensaje de la canción. Existe una versión de Atahualpa Yupanqui¹⁶ quien la versiona y cambia el nombre por *Preguntan de dónde soy*, interpretada a finales de 1960 y grabada posteriormente en una versión orquestal¹⁷.

La decisión de Yupanqui de cambiar el título a *Preguntan de dónde soy*, y de adaptar la armonía original de Guevara revela una intención clara de acercar la obra a un público más amplio. Al suavizar la disonancia y la complejidad armónica de la composición original, Yupanqui buscaba crear una canción más accesible. Sin embargo, esta adaptación, aunque respetable desde el punto de vista interpretativo, conlleva el riesgo de diluir la fuerza expresiva y la identidad cultural de la obra original¹⁸. La armonía en quintas y cuartas de Guevara, con su carga simbólica y su capacidad para evocar emociones profundas, es un elemento esencial de la obra. Al reemplazarla por una armonía más convencional, Yupanqui simplifica la composición y la aleja de sus raíces culturales.

La obra de Guevara está profundamente arraigada en las tradiciones musicales de la Sierra ecuatoriana. El uso de la pentafonía, presente en numerosas melodías, evoca los antiguos cantos indígenas. Además, las citas¹⁹ similares a las de Ginastera pero a instrumentos como el pingullo y el tambor crean una atmósfera sonora que transporta al oyente a las comunidades andinas. La incorporación de ritmos tradicionales como el *yaraví*, el *sanjuanito*, el *albazo* y la *tonada*, reinterpretados desde una perspectiva contemporánea, refuerza el vínculo entre la música de Guevara y las raíces culturales del país. A través de estos elementos, logra construir un lenguaje musical propio que dialoga con el pasado y se proyecta hacia el futuro, preservando la identidad sonora de nuestro pueblo.

14 Proceso histórico de expansión y dominio de un pueblo sobre otro, que implica la imposición de una cultura, lengua y sistema de valores sobre la población nativa. La colonización ha tenido un profundo impacto en las sociedades colonizadas, dejando huellas duraderas en su identidad cultural.

15 Figura clave de la literatura ecuatoriana del siglo XX. Sus obras, como *Los cuadernos de la tierra* y *Entre Marx y una mujer desnuda*, son consideradas clásicos de la literatura latinoamericana.

16 Seudónimo de Héctor Roberto Chavero. Cantautor argentino conocido por sus canciones de protesta y su compromiso social. Su nombre artístico, que significa "el que viene de lejanas tierras para decir algo", refleja su conexión con las raíces indígenas de América Latina.

17 *Preguntan de dónde soy* - Atahualpa Yupanqui. Video de *youtube* a partir de la grabación en una versión para orquesta de la obra, 1969. <https://www.youtube.com/watch?v=7b54mLWs9nk>

18 *Danzante del destino* - Gerardo Guevara Viteri. Video de *youtube* a partir de la interpretación de Pedro Barreiro, Darío Torres y Daniel Mosquera, 2011. <https://www.youtube.com/watch?v=twM2jdJgiK0>

19 Sottile, Antonieta. 2016. "La práctica de la cita en Alberto Ginastera." *Revista del Instituto Superior de Música*, 16, no. 16 (10): 131-156. <https://doi.org/10.14409/ism.v0i16.6087>.

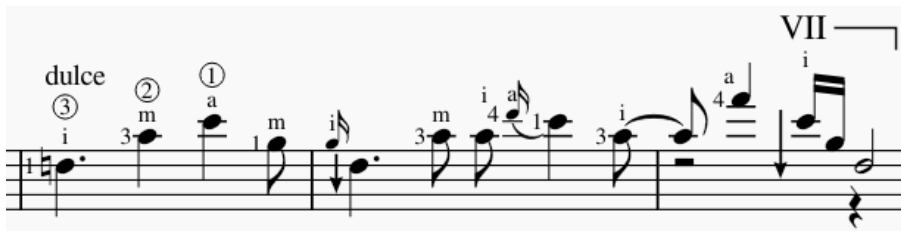


Figura 2. Pasaje del *Recitativo y danza* de Gerardo Guevara Viteri, compases 15-17. Imagen de fuente y elaboración propia.

Este pasaje evoca de manera clara la sonoridad de un instrumento de viento, tanto por su registro agudo como por su carácter monódico²⁰. La ausencia intencional de acompañamiento armónico acentúa el carácter solista y refuerza la ilusión de estar escuchando un instrumento de viento en solitario.



Figura 3. Pasaje del *Recitativo y Danza* de Gerardo Guevara Viteri, compases 75-77. Imagen de fuente y elaboración propia.

Otro ejemplo usando recursos parecidos que imitan a un pingullo.

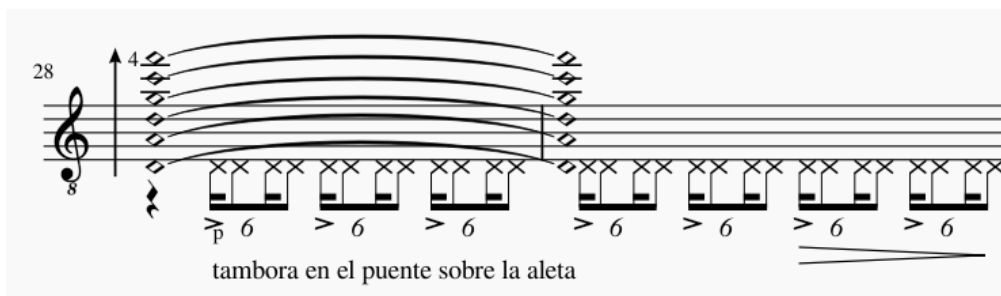


Figura 4. Pasaje del *Recitativo y Danza* de Gerardo Guevara Viteri, compases 28-29. Imagen de fuente y elaboración propia.

20 Adjetivo que describe una melodía que consiste en una sola línea melódica, sin acompañamiento armónico.

En este pasaje, Guevara no solo imita la sonoridad del tambor, sino que también captura la esencia rítmica del *yumbo*, una danza indígena de la Sierra ecuatoriana. El uso de células rítmicas repetitivas y acentuadas, características del *yumbo*, crea una sensación de movimiento constante y energía que se conecta con la tierra. Al incorporar estos elementos rítmicos, Guevara establece un diálogo entre la tradición musical andina y las técnicas compositivas contemporáneas.



Figura 5. Pasaje del *Recitativo y danza* de Gerardo Guevara Viteri, compases 36-38. Imagen de fuente y elaboración propia.

En este ejemplo se observa cómo Guevara utiliza el *albazo* como ritmo fundamental para la composición de la *Danza del recitativo*, unido a la armonía cuartal en los acordes y el intervalo de tercera en la construcción melódica.

Propuesta contemporánea en la estética de su composición

La música de Guevara representa una síntesis única entre las tradiciones musicales ecuatorianas y las vanguardias compositivas del siglo XX. Al incorporar elementos como la armonía en quintas y cuartas, la pentafonía y la organización serial²¹. Guevara crea un lenguaje musical complejo y sofisticado que desafía las convenciones tradicionales. Esta fusión de lo antiguo y lo nuevo se manifiesta en la construcción de bloques temáticos, en la exploración de timbres inusuales y en la utilización de técnicas extendidas²² de la guitarra.

La obra de Guevara se inscribe en una corriente de compositores latinoamericanos que buscaron renovar la música clásica a partir de las raíces culturales de sus respectivos países.

21 Método compositivo del siglo XX en el que los elementos musicales (altura, duración, timbre, etc.) se organizan en series predeterminadas. Estas series son utilizadas como base para la construcción de una composición, creando estructuras altamente organizadas y controladas.

22 Conjunto de técnicas no convencionales utilizadas en la guitarra para ampliar las posibilidades sonoras del instrumento. Incluyen el *tapping*, el uso de efectos de sonido y la percusión en el cuerpo de la guitarra.

Junto a figuras como Ginastera, Villalobos²³ y Brouwer²⁴. Guevara contribuyó a enriquecer el repertorio para guitarra y a consolidar la identidad de la música latinoamericana en el panorama musical internacional. Su capacidad para combinar la tradición y la innovación lo convierte en una figura clave en la historia de la música ecuatoriana.

La técnica de guitarra en la obra de Guevara

La técnica guitarrística²⁵, en las obras de Guevara no es un fin en sí mismo, sino un medio para expresar ideas musicales complejas y originales. Al exigir un dominio técnico excepcional, Guevara invita al intérprete a convertirse en un colaborador creativo en la realización de su obra. La exploración de nuevas sonoridades y la utilización de recursos técnicos poco convencionales permiten al guitarrista transmitir las emociones y las ideas contenidas en la música de manera más profunda y auténtica. La exploración de todos los registros, el uso de percusión sobre los aros, tapa y puente, la complejidad contrapuntística, rítmica y armónica demandan un dominio técnico excepcional. La guitarra, en la sensibilidad de Guevara, se convierte en un instrumento versátil capaz de expresar una amplia gama de sonoridades, desde las más delicadas hasta las más percusivas. Esta exigencia técnica no solo enriquece la experiencia del intérprete, sino que también garantiza una interpretación auténtica y profunda de la obra.

Arpeggios con progresiones de quintas y cuartas

I-Sanjuanito ♩ = 80

⑥ - D

4 a ② ③ simile
3 m a
2 i 4
4 3 2 4
3 2 1 a
0 3 i ②
4 # a p
2 i 3 a
0 3 p

f

Figura 6. Pasaje de la *Suite mínima* de Gerardo Guevara Viteri, compases 1-4. Imagen de fuente y elaboración propia.

El pasaje que da inicio a la *Suite mínima*, caracterizado por una rápida sucesión de acordes de quintas y cuartas en arpeggio²⁶, exige la coordinación necesaria entre ambas

- 23 Prolífico compositor brasileño, conocido por su amplia producción musical que abarca desde *óperas* y *sinfonías* hasta obras para guitarra y música coral. Su obra refleja la diversidad cultural de Brasil y ha tenido una gran influencia en la música contemporánea.
- 24 Compositor cubano que ha fusionado elementos de la música clásica, el *jazz* y la música popular cubana, creando un estilo único y personal. Su obra ha enriquecido el repertorio para guitarra y ha influido en generaciones de guitarristas.
- 25 Conjunto de habilidades manuales y musicales desarrolladas a través de la práctica y el estudio, que permiten al guitarrista ejecutar una pieza musical con precisión, expresividad y virtuosismo. La técnica guitarrística ha evolucionado a lo largo de la historia, incorporando nuevas técnicas y adaptándose a los diferentes estilos musicales.
- 26 Técnica musical que consiste en tocar las notas de un acorde de forma secuencial, en lugar de hacerlo de manera simultánea. El arpeggio puede ser ascendente, descendente o combinado, y se utiliza para añadir variedad y textura a la música.



Guevara en 1972, cuando fue nominado director de la Orquesta Sinfónica Nacional del Ecuador. Fuente: UCEfonía. Colección: AEQ

manos. La precisión en la articulación del silencio de semicorchea es fundamental para mantener el pulso constante y evitar alteraciones en el ritmo. Además, los frecuentes cambios de posición en el diapasón²⁷, demandan una gran agilidad y flexibilidad de la mano izquierda. Esta dificultad técnica no sólo pone a prueba las habilidades del intérprete, sino que también contribuye a crear una atmósfera de tensión y dinamismo que subraya el carácter contrastante de la obra de Guevara.



Figura 7. Pasaje del Recitativo y Danza de Gerardo Guevara Viteri, compases 13-14. Imagen de fuente y elaboración propia.

En el *Recitativo* la *scordatura* no solo facilita la ejecución de estos pasajes con cambios de posición, contribuye además a crear un sonido más homogéneo. Al tocar acordes en

27 La superficie plana y lisa de madera, que se encuentra sobre el mástil de la guitarra. Está dividida en trastes, que determinan las notas que se producen al presionar las cuerdas sobre ellos.

barra, se enfatiza la sonoridad de cada nota, creando un efecto de bloque armónico²⁸ que refuerza la atmósfera intensa y dramática de la obra.

Melodías armonizadas en quintas y cuartas

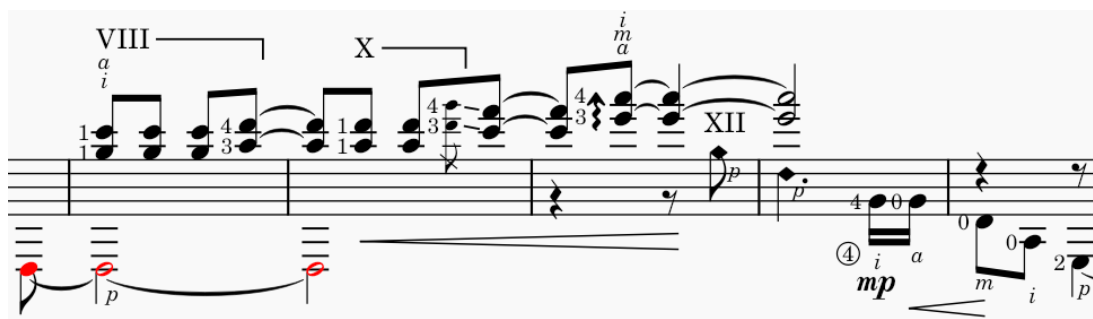


Figura 8. Pasaje de la *Suite mínima* de Gerardo Guevara Viteri, compases 19-23. Imagen de fuente y elaboración propia.

Guevara recupera un recurso común en la música popular ecuatoriana: las secuencias melódicas basadas en terceras. Sin embargo, al enmarcar estas melodías en una armonía en quintas y cuartas, crea un sonido más denso y complejo, que evoca tanto las tradiciones musicales indígenas como las vanguardias europeas²⁹. En el *Recitativo*, por ejemplo, las secuencias de terceras en el registro grave, combinadas con la disonancia de la armonía en quintas y cuartas, generan una atmósfera fuerte y misteriosa, que recuerda tanto a los paisajes andinos como a los acordes distorsionados del *rock*.

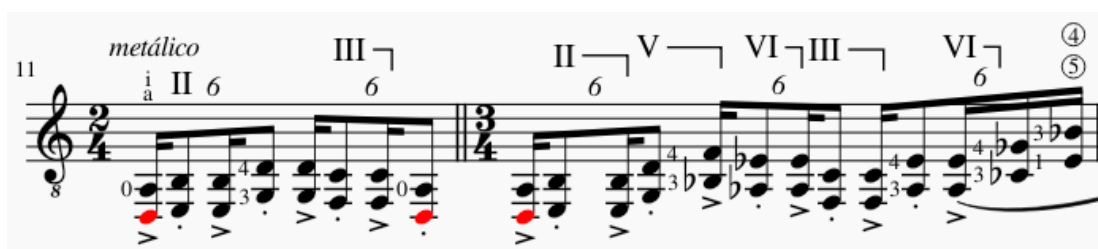


Figura 9. Pasaje del *Recitativo y danza* de Gerardo Guevara Viteri, compases 11-12. Imagen de fuente y elaboración propia.

28 Estructura musical formada por la combinación de varias notas que suenan simultáneamente, creando una sensación de armonía. Los bloques armónicos son la base de la construcción musical y pueden ser simples (tríadas) o complejos (acordes con más de tres notas).

29 Movimientos artísticos y musicales del siglo XX que buscaron romper con las tradiciones establecidas, experimentando con nuevas formas de expresión y desafiando las convenciones estéticas.

Melodías a manera de escalas rápidas ascendentes y descendentes

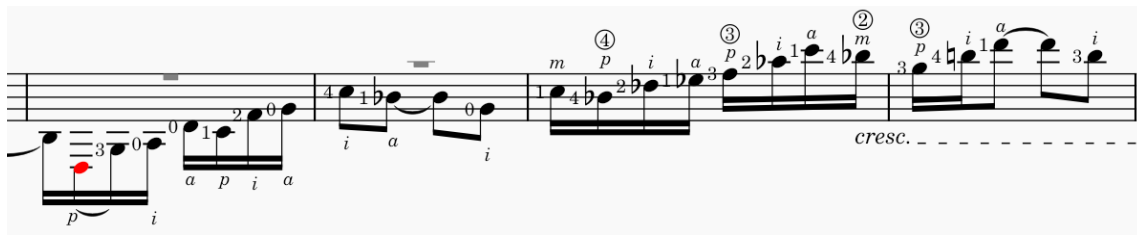


Figura 10. Pasaje de la *Suite mínima* de Gerardo Guevara Viteri, compases 41-44. Imagen de fuente y elaboración propia.

La *Suite mínima* presenta pasajes melódicos complejos basados en escalas modificadas, donde se combinan intervalos de segunda, tercera y cuarta. Estas escalas, que se alejan de los patrones tónicos tradicionales, generan una sonoridad única y característica. La ejecución de estas melodías requiere una gran precisión y flexibilidad por parte del intérprete, ya que los intervalos irregulares demandan una digitación cuidadosa y la adaptación constante de ambas manos. Este recurso, presente tanto en la *Suite mínima* como en el *Recitativo y danza*, no solo enriquece la paleta sonora de Guevara, sino que también refleja su interés por explorar nuevas posibilidades expresivas en la guitarra.

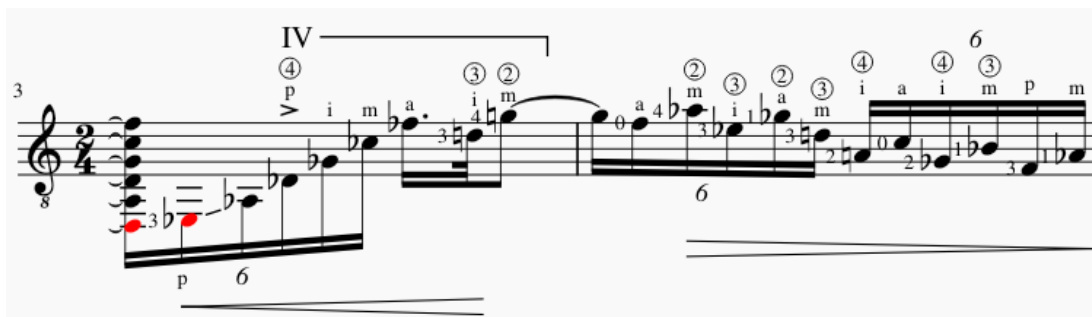


Figura 11. Pasaje del *Recitativo y danza* de Gerardo Guevara Viteri, compases 3-4. Imagen de fuente y elaboración propia.

Ritmos ecuatorianos y rasgados



Figura 12. Pasaje de la *Suite mínima* de Gerardo Guevara Viteri, compases 60-66. Imagen de fuente y elaboración propia.

Guevara demuestra una maestría en la adaptación de ritmos tradicionales ecuatorianos a la guitarra. En particular, su interpretación del *sanjuanito* es notable. A través de rasgados rítmicos y ornamentaciones melódicas, Guevara recrea la energía y la alegría de este baile, al tiempo que le imprime una sonoridad moderna y personal. La utilización de arpeggios descendentes y de golpes en el cuerpo de la guitarra acentúa el carácter percusivo del ritmo, creando una sensación de danza y celebración.

Guevara no se limita a reproducir los ritmos tradicionales ecuatorianos, sino que los reinterpreta de manera original y personal. En el *Recitativo y danza*, por ejemplo, el ritmo del *yumbo* es transformado mediante el uso de intervalos de terceras, cuartas y de una armonía más compleja. Esta reinterpretación no sólo enriquece el lenguaje musical de Guevara, sino que también revitaliza las tradiciones musicales ecuatorianas.



Figura 13. Pasaje del *Recitativo y danza* de Gerardo Guevara Viteri, compases 36-38. Imagen de fuente y elaboración propia.

Contrapuntos

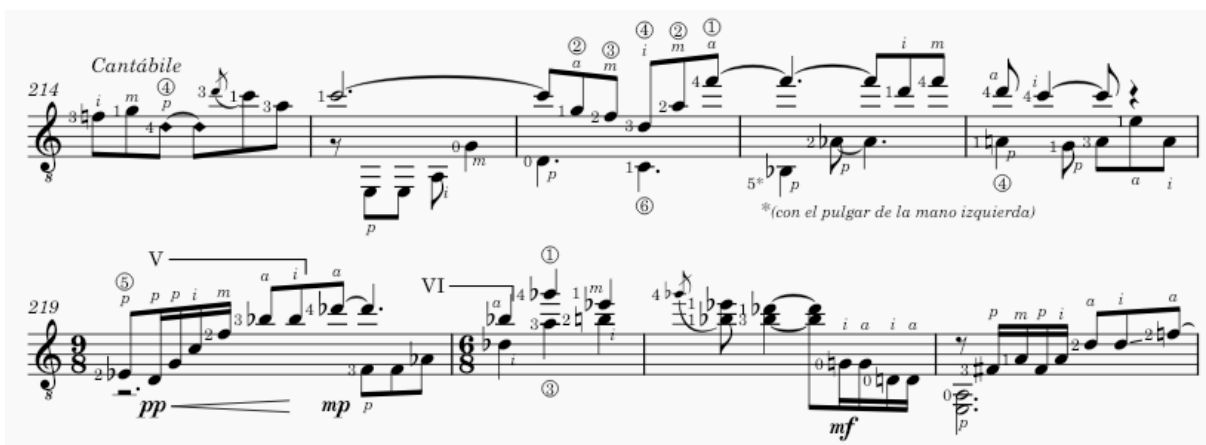


Figura 14. Pasaje de la *Suite mínima* de Gerardo Guevara Viteri, compases 214-223. Imagen de fuente y elaboración propia.

Los pasajes contrapuntísticos³⁰ en la obra de Guevara representan un verdadero desafío para el intérprete. La escritura contrapuntística de Guevara, caracterizada por una

30 Secciones de una obra musical donde dos o más líneas melódicas independientes se entrelazan, creando una textura rica y compleja.

gran densidad rítmica y una rica variedad de intervalos, exige precisión y coordinación máximas. La duración exacta de cada nota es fundamental para mantener la claridad y la tensión de la textura contrapuntística. Esta exigencia técnica no solo demuestra el virtuosismo del compositor, sino que también revela una profunda comprensión de las posibilidades expresivas de la guitarra. El contrapunto en la obra de Guevara crea una sensación de movimiento perpetuo y de equilibrio entre las diferentes voces, contribuyendo a la riqueza y complejidad de su lenguaje musical.



Figura 15. Pasaje del Recitativo y Danza de Gerardo Guevara Viteri compases 75-83. Imagen de fuente y elaboración propia.

Técnicas extendidas



Figura 16. Pasaje de la Suite Mínima de Gerardo Guevara Viteri compases 166-169. Imagen de fuente y elaboración propia.

Guevara amplía los límites de la guitarra clásica al incorporar técnicas extendidas como el tapping³¹, el golpeo en el cuerpo y la utilización de armónicos artificiales. En la *Suite mínima*, encontramos pasajes donde la mano izquierda ejecuta melodías utilizando martilleos y ligados, mientras que la mano derecha percute el cuerpo de la guitarra, creando un efecto percusivo y atmosférico. Estas técnicas, junto con la exploración de registros extremos y la utilización de acordes disonantes, contribuyen a crear un lenguaje musical

31 Técnica de guitarra desarrollada a finales del siglo XX, popularizada por músicos como Eddie Van Halen. Consiste en golpear las cuerdas con los dedos de la mano derecha, creando un sonido percusivo y melódico. Esta técnica ha revolucionado el lenguaje de la guitarra, permitiendo a los guitarristas explorar nuevas sonoridades y textura.

vanguardista que desafía las convenciones tradicionales de la guitarra. En el *Recitativo y danza* retoma las mismas técnicas aprovechando la *scordatura* en quintas y cuartas, la cual permite armónicos naturales y octavados en notas que en la afinación tradicional serían imposibles de ejecutar con tanta facilidad.

The image shows a musical score for guitar, measures 89-102. The score is written in a single system with a treble clef and a key signature of one flat. The music features complex rhythmic patterns, including triplets and sixteenth notes. There are dynamic markings: *f* (forte), *mp* (mezzo-piano), and *mf* (mezzo-forte). The score includes instructions for playing the tambora (a traditional Ecuadorian drum) on the guitar's bridge: "(tambora sobre el aro inferior con la palma de la mano izquierda)" and "(tambora sobre el aro superior con la palma de la mano derecha)". The score also includes fingering numbers (1-5) and a circled "3" labeled "M.D." (Mano Derecha). The measures are numbered 89, 96, and 102.

Figura 17. Pasaje del *Recitativo y danza* de Gerardo Guevara Viteri, compases 89-102. Imagen de fuente y elaboración propia.

Conclusiones

En conclusión, las obras para guitarra de Gerardo Guevara representan un hito en la historia de la música ecuatoriana. A través de una exploración profunda de las posibilidades técnicas y expresivas de la guitarra, Guevara ha creado un lenguaje musical único que fusiona la tradición indígena con las vanguardias compositivas del siglo XX. La utilización de recursos como la armonía en quintas y cuartas, las escalas modificadas y las técnicas extendidas, junto con la reinterpretación de ritmos y melodías tradicionales, ha dado lugar a obras de gran complejidad y belleza.

El legado de Guevara trasciende las fronteras de Ecuador y se inscribe en la corriente de compositores latinoamericanos que han buscado renovar la música clásica a partir de las raíces culturales de sus respectivos países. Sus obras, que desafían al intérprete y enriquecen el repertorio para guitarra, representan un punto de partida para futuras investigaciones y exploraciones.

Es fundamental que los guitarristas ecuatorianos continúen difundiendo y estudiando la obra de Guevara, para así preservar su legado y contribuir al desarrollo de la música ecuatoriana contemporánea. La interpretación de estas obras exige un alto nivel técnico y una profunda comprensión de la cultura ecuatoriana, pero también ofrece la oportunidad de conectar con nuestras raíces y de explorar nuevas posibilidades expresivas en la guitarra.

Por último, para facilitar el estudio y la interpretación de estas obras maestras, he elaborado ediciones revisadas y digitadas de la *Suite mínima* y el *Recitativo y danza*. Estas ediciones estarán disponibles para todos aquellos interesados en explorar el rico universo musical de Gerardo Guevara. De esta manera, contribuimos a la difusión de su legado y a la formación de nuevas generaciones de guitarristas.

Al inicio de este trabajo, planteamos la importancia de analizar la obra de Guevara desde una perspectiva técnica y musical. Con la publicación de estas ediciones, damos un paso más hacia la comprensión y difusión de su legado. Estas partituras servirán como herramienta para músicos y estudiosos, permitiéndoles explorar las profundidades de la música de Guevara y descubrir nuevas posibilidades interpretativas.

BIBLIOGRAFÍA

- Abril Zamora, Johanna Elizabeth. «Corrientes estético-musicales enfrentadas en Ecuador a mediados del siglo xx que dieron origen a la música académica contemporánea nacional, estudio comparativo de los compositores Gerardo Guevara y Mesías Maiguashca», 2013. <http://dspace.ucuenca.edu.ec/handle/123456789/508>.
- Alarcón Fabrè, Alex Germán. «Análisis de los tres preludios para piano del compositor Gerardo Guevara», 9 de febrero de 2017. <http://dspace.ucuenca.edu.ec/handle/123456789/26708>.
- Alberto Ginastera - *Sonata for Guitar, Op. 47 (1976) [Score-Video]*, 2018. <https://www.youtube.com/watch?v=X-i9TJMJK8>.
- BBC News Mundo. «¿Por qué la francesa Nadia Boulanger es considerada “la mejor maestra de música de todos los tiempos”?» Accedido 19 de enero de 2025. <https://www.bbc.com/mundo/verticul-39700965>.
- Campos, Jorge. «El compositor Gerardo Guevara en el nacionalismo musical ecuatoriano. Un análisis de la obra Fiesta para piano». *ResearchGate*, 22 de octubre de 2024. <https://doi.org/10.62230/antec.v3i1.66>
- Guerrero Gutiérrez, Fidel Pablo. *Enciclopedia de la música ecuatoriana*. Quito, Conmúsica, 2004.
- Sottile, Antonieta. «La práctica de la cita en Alberto Ginastera». *Revista del ISM*, n.º 16 (1 de octubre de 2016): 131-56. <https://doi.org/10.14409/ism.v0i16.6087>.
- . «La práctica de la cita en Alberto Ginastera». *Revista del ISM*, n.º 16 (1 de octubre de 2016): 131-56. <https://doi.org/10.14409/ism.v0i16.6087>.
- Viteri Villamar, Claudio Aquiles. «El nacionalismo musical en el Ecuador. Enfoque en el compositor ecuatoriano Gerardo Guevara». *Alternativas* 18, n.º 1 (2017): 65-70.
